



Prosjektbeskrivelse Regional areal- og transportplan for Buskerud (ATP Buskerud)

Hensikt med prosjektbeskrivelsen:

1. Gi en kortfattet beskrivelse av prosjektet mht. målsettinger, organisering, framdrift og økonomi.
2. Gi praktiske rammer for gjennomføring av planprogramfasen. Planfasen avklares i planprogrammet.

Oppsummering

Prosjektansvarlig og prosjekteier: Buskerud fylkeskommune	Prosjektledelse: Buskerud fylkeskommune, i tett samarbeid mellom Samferdselsavdelingen og Utviklingsavdelingen
Samarbeidsparter: Kommuner, kommuneregionene, statlige etater (Jernbaneverk, Vegvesen og Fylkesmannen) og relevante organisasjoner	Styringsgruppe: foreløpig ikke avklart Referansegruppe: foreløpig ikke avklart
Start: Vår 2014 Ferdigstillelse: Årsskiftet 2015/2016	Budsjett Budsjett 2013+2014: kr. 900.000 Eventuelle ytterligere behov for 2015 avklares i planprogramfasen.
Hensikt: Oppfylle vedtatt Regional planstrategi der det er bestemt at regional areal- og transportstrategi for Buskerud skal utarbeides.	Prosjektbeskrivelse sist revidert: 27. mars 2014

Bakgrunn

Med bakgrunn i Regional planstrategi for Buskerud 2013-2016 (vedtatt av fylkestinget 6. desember 2012) skal det utarbeides en regional areal- og transportstrategi (ATS) for Buskerud.

Formålet er i planstrategien innledningsvis beskrevet slik:

Arealbruk og transportbehov er uløselig knyttet sammen. For å bidra til en langsiktig bærekraftig utvikling av Buskerud er det behov for å se dette i sammenheng på regionalt nivå. Mange av regjeringens forventninger til fylkeskommunen (jfr. kapittel 4) kan imøtekommes gjennom et slikt strategisk planarbeid.

Se beskrivelse i vedlegg 1 bak for hele omtalen.

Det er med bakgrunn i Kommunal- og moderniseringsdepartementets godkjenningbrev (datert 03.02.2014) besluttet at dette skal være en regional areal- og transportplan (ATP). Dette medfører ikke endret innhold.

Målsetting

Målsettingen for arbeidet er å komme fram til prinsipper for god og samordnet areal- og transportpolitikk for Buskerud, - prinsipper som ulike samfunnsaktører kan legge til grunn i den videre utvikling av fylket.

Prinsippene skal utarbeides gjennom bred dialog med sikte på eierskap i kommunene og hos statlige aktører og andre involverte.

Et viktig siktemål er å gi forutsigbare rammer i videre lokal og regional areal- og transportplanlegging, samt et grunnlag for dialog om konkrete løsninger ved eventuelle konflikter.

Resultat og effekt

Noen viktige resultater vil være:

- Retningsgivende prinsipper som grunnlag for lokalisering av ulike funksjoner i videre kommuneplanlegging. Et viktig siktemål vil være å stimulere til bærekraftig og klimavennlig arealbruk.
- Oppdatert senterstrukturplan med prinsipper for god stedsutvikling, eventuelt prinsipper for videre konkretisering i egen oppfølgende prosess
- Avklare behov for videre regional planlegging innenfor areal og transport ("hull" og revisjoner). Om mulig løse det innenfor denne strategien.
- En omforent prioritering av særlig viktige innsatsområder og tiltak for å møte Buskerudsamfunnets fremtidige areal- og transportbehov. Dette vil gi
 - Et grunnlag for politiske prioriteringer i samferdselssaker
 - Grunnlag for høringsuttalelser til kommuneplaner
 - Et felles grunnlag for innspill til i nasjonal transportplan og andre viktige nasjonale føringer innen areal og transport.

Organisering

Styringsgruppe

Arbeidet skal ledes av en styringsgruppe på administrativt ledernivå:

- **Gro Ryghseter Solberg**, samferdselssjef., Buskerud fylkeskommune (leder)
- Kjersti Bærug Hulbak, utviklingssjef, Buskerud fylkeskommune
- Fylkesmannen i Buskerud (en representant)
- Jernbaneverket (en representant)
- Statens Vegvesen (en representant)
- 6 kommunerepresentanter (en fra hver kommuneregion)

Prosjektledelse

Utviklingsavdelingen har prosjektlederansvar, og med det ansvar for løpende prosess, framdrift og sekretariat. Prosjektleder skal arbeide tett med et internt prosjektteam med to personer fra hver av de to avdelingene.

Faggruppe

En faglig prosjektgruppe skal følge planarbeidet tett. Det forventes at faggruppa deltar i drøftingsmøter og bidrar med sin fagkompetanse. Det kan også være aktuelt å be medlemmer i prosjektgruppa å bidra med faglige notater.

Alle instanser i styringsgruppa forventes å stille med minst et medlem til faggruppa. Fylkeskommunen vil involvere sine aktuelle fagpersoner i denne gruppa.

Referanseforum

Det etableres et referanseforum for dialog og drøfting med eksterne aktører.

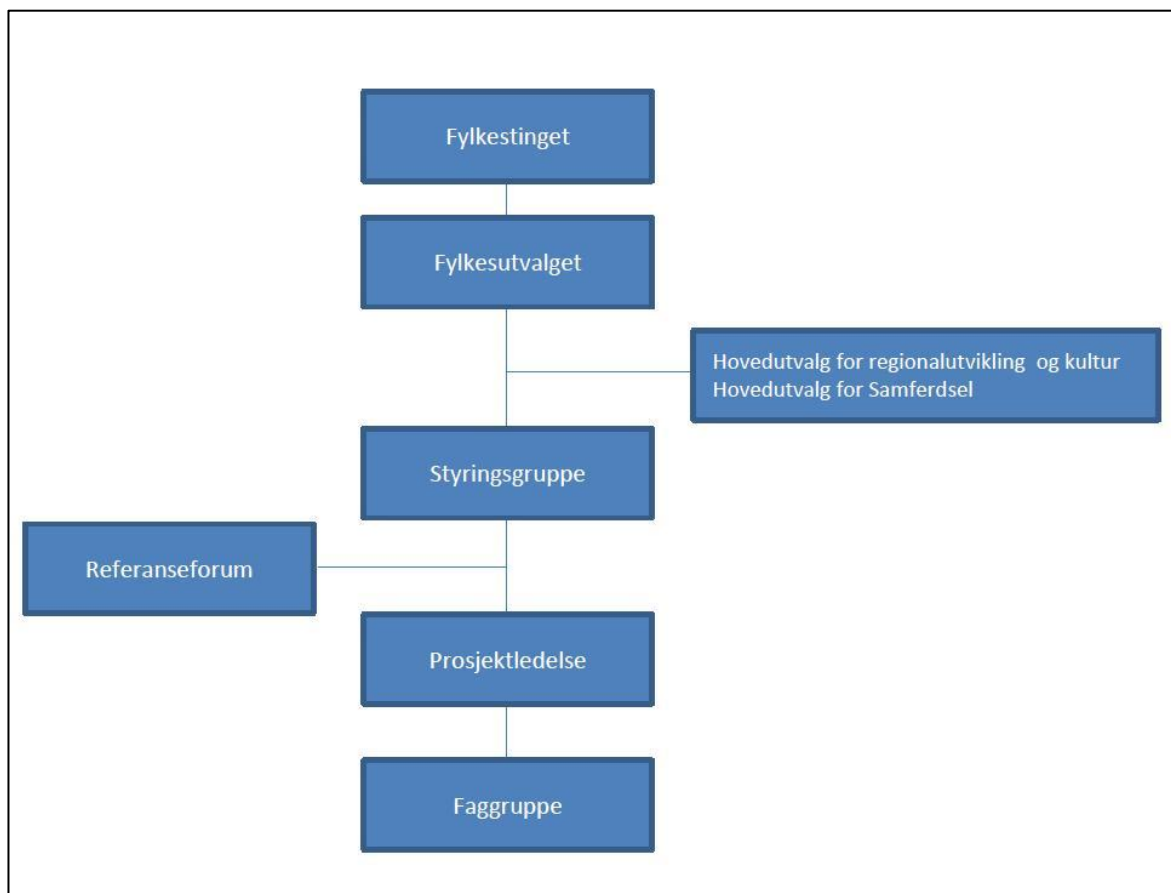
Politisk behandling

Hovedutvalg for samferdsel og Hovedutvalg for regionalutvikling og kultur informeres og involveres underveis.

Fylkesutvalget vedtar høringer og sluttbehandler planprogram. Areal- og transportplanen sluttbehandles av fylkestinget.

Ekstern konsulentbistand

Behovet for konsulentbistand til faglige utredninger og prosessledelse vurderes fortløpende.



Organisasjonsmodell

Gjennomføring

Arbeidet med Regional areal- og transportplan gjennomføres i tre faser:

Fase	Tid	Hensikt og innhold	Involverte
1. Prosjekt- beskrivelse	februar- mars 2014	Gi kortfattede rammer for prosjektet. Avklare styringsgruppas sammensetning. Skissere gjennomføring av planprogramfasen (se mer nedenfor)	Prosjektledelsen i dialog med fylkeskommunens ledergruppe. Grunnlag for å invitere eksterne styringsgruppemedlemmer.
2. Planprogram	april- november 2014	Avklare faglige mål, avgrense temaer og ambisjoner, definere kunnskapsbehov og behov for tilleggsutredninger, gi rammer for praktisk gjennomføring av prosessen, avklare behov for ekstern	Prosjektledelsen i dialog med faggruppa, styringsgruppa, ekstern medvirkningsprosess og politisk dialog.

		konsulentbistand. Avklare medieopplegg. Sikre link til andre regionale planer (vedtatte og i arbeid)	Mer om gjennomføring nedenfor.
3. Areal- og transportplan	november 2014 – våren 2016	Konsulentutredninger og dialogmøter. Utforme forslag til plan Vedtak om høring, høring og sluttvedtak	Samme aktører som i planprogramfasen. Referansegruppa vil få en mer sentral rolle her. Gjennomføring og prosess avklares i planprogrammet

Det pågår flere regional planprosesser i regi av fylkeskommunen, - alle som oppfølging av Regional planstrategi. Så langt mulig og hensiktsmessig vil disse prosessene bli samordnet.

Møtehyppighet i planprogramfasen er skissert i avsnitt nedenfor. Planprogrammet vil skissere milepæler og møtebehov i selve planfasen.

Gjennomføring av planprogramfasen

Målet med planprogrammet er å beskrive omfang og innhold i ATP Buskerud nærmere, avklare utredningsbehov, samt konkretisere hvordan planprosessen rent praktisk skal gjennomføres.

Når planprogrammet er vedtatt, skal alle involverte ha en tilnærmet lik oppfatning av innhold i og ambisjoner for regional areal- og transportplan. Det løpet som skisseres i planprogrammet skal i all hovedsak følges.

Det legges opp til en åpen prosess for å innhente forventinger hos ulike samfunnsaktører. Prosessen planlegges gjennomført i løpet av ca. et halvt år.

Skisse til milepæler for gjennomføring av planprogramfasen:

Tidsplan:	Aktivitet:	Aktører:
9. og 10. april	Informasjon om oppstart til fylkespolitikere	HUS og HURK
29. april	Første styringsgruppemøte	Styringsgruppa
9. mai	Oppstartsmøte - et bredt møte for innspill til planprogrammet	Styringsgruppa, kommuner, statlige etater, organisasjoner, politikere
23. mai	Politisk dialog	HUS og HURK
16. juni	Arbeidsmøte med drøfting av et første utkast til planprogram	Faggruppa
2. juli	Drøfte forslag og anbefale planprogram til politisk behandling.	Styringsgruppa
20. august	Politisk vedtak om høring (minst 6 uker)	Fylkesutvalget
September	Åpne høringsmøter (antall og form drøftes nærmere med styringsgruppa)	Samme målgrupper som oppstartsmøtet i mai
15. oktober	Politisk informasjon og dialog	HUS og HURK
Oktober	Konkludere med anbefalt planprogram	Styringsgruppa
19. november	Politisk sluttbehandling av planprogram	Fylkesutvalget

Omfang/innhold av areal- og transportplanen

Planprogrammet skal beskrive omfang og innhold nærmere. Nedenfor skisseres likevel noen rammer og forventninger til areal- og transportplanen (ATP) for Buskerud:

- ATP skal bygge på, og sees i sammenheng med, andre relaterte planer og prosjekter i og utenfor fylkets grenser. De mest aktuelle er listet i vedlegg 2 bak. ATP skal
 - oppsummere de mest aktuelle planene mht. målsettinger, strategier og tiltak for gi en samlet status.
 - oppsummere gjeldende og relevante nasjonale og kommunale føringer
- ATP skal knytte ulike areal- og transportplaner/prosjekter sammen, og også se sammenhengen til andre planer og strategier. ATP skal ikke erstatte eksisterende plan - og strategiarbeid eller arenaer som allerede finnes, men benytte dette som grunnlag- eventuelt som innspill til senere prosesser innenfor etablert planstruktur.
- ATP skal med et regionalt perspektiv trekke opp føringer for framtidrettede og bærekraftige løsninger innen areal og transport. Dette skal mest være prinsipper og i mindre grad kart.
- ATP vil munne ut i
 - Prinsipper med en regional og enhetlig areal- og transportpolitikk
 - Anbefalinger om videre utredning/planlegging på enkelte felt
 - Prioriterte innsatsområder

Risiko

Planprogrammet må ha tydelige avklaringer på innhold og ambisjonsnivå. Uten dette vil det lett bli ulike forventninger og motsetninger i prosessen og i arbeidet med selve strategien.

Viktig å holde strategien på et strategisk og overordnet strategisk nivå, med fokus på sammenhenger. Alternativt vil både tidsplan og økonomi sprekke.

En risiko at det overordnede grepet ikke er like interessant for aktører som er opptatt av lokale og detaljerte problemstillinger. Kan risikere at eksterne aktører kan synes dette arbeidet blir for lite konkret og for lite avklarende, og dermed uinteressant.

En risiko at framdrift svekkes fordi andre oppgaver prioriteres foran.

Kommunikasjon mm.

Se pkt. om gjennomføring.

Ressurser

Prosjektledelse: Ca. et årsverk

Prosjektgruppe og intern medvirkning: Ca. ¼ årsverk totalt.

Ekstern ressursbruk: Det forventes egeninnsats fra medvirkende parter.

Budsjetterte prosjektmidler: 900.000. Ytterligere behov må evt. inn i fylkeskommunens budsjett for 2015.

Framdrift

Se pkt. om gjennomføring.

Oppfølging

Areal- og transportplanen skal inneholde en handlingsplan med oppfølgende tiltak. Dette må bl.a. kanaliseres videre inn i fylkeskommunens Handlingsprogram der ansvar og økonomi framgår.

Vedlegg 1

Regional planstrategi for Buskerud 2013-2016 om regional areal- og transportstrategi for Buskerud, s. 22-23:

Formål:

Arealbruk og transportbehov er uløselig knyttet sammen. For å bidra til en langsiktig bærekraftig utvikling av Buskerud er det behov for å se dette i sammenheng på regionalt nivå. Mange av regjeringens forventninger til fylkeskommunen (jfr. kapittel 4) kan imøtekommes gjennom et slikt strategisk planarbeid.

En regional areal- og transportstrategi skal være overordnet og grovmasket. Den skal trekke opp prinsipper og strategiske valg, ikke arealsoner på plankart. Den skal ikke erstatte kommunenes arealplanlegging. Men for å få et resultat til beste for hele fylket, vil tett dialog med alle kommuner, ulike regionale myndigheter og andre samfunnsaktører stå sentralt.

Mye regional planlegging foreligger innenfor dette feltet (bl.a. areal- og transportplan for Buskerudbyen, fylkesvegstrategi, kollektivtransportplan og regionale fjellplaner). En regional areal- og transportstrategi vil ikke erstatte disse arbeidene, men den vil knytte areal- og transportutvikling tettere sammen i hele fylket.

Revisjon av senterstrukturplanen, vedtatt i 2003, forutsettes å skje i regional areal- og transportstrategi. Regional vurdering av jordvernsspørsmål er eksempel på et annet viktig spørsmål som vil inngå som en naturlig del av arbeidet.

Strategier for framtidig godstransport bør vurderes med sikte på å flytte en større del av godstransporten fra veg til bane og sjø. Dette bør ses i sammenheng med utviklingen på området både i Oslo-området og i Vestfold og Telemark.

Langs viktige ferdselsårer for kollektivtrafikk vil fylkeskommunen innenfor sine handlingsrammer stimulere de enkelte kommuner til rasjonell planlegging – og etablering av trafikknutepunkter. Hensikten er at kommunene knytter disse opp til aktuelle boligområder, og gjør overgang fra privatbil til kollektivtrafikk mest mulig tilgjengelig.

Følgende hovedproblemstillinger vil stå sentralt:

- Langsiktige prinsipper for utbygging av næring, boliger og fritidsbebyggelse med sikte på å møte veksten på en god måte.
- Senterstruktur – lokalisering av handel og tunge institusjoner. Vil erstatte fylkesdelplan for handel, service og senterstruktur
- Prinsipper for utvikling av samferdsel der arealbruk og transportbehov vurderes i sammenheng.
- Prinsipper for stedsutvikling
- Godstransport
- Hensynsområder som må avveies mot utbyggingsretninger er kulturvern, friluftsliv, natur og landskap, jordvern, strandsoner, høyfjell og fareområder (skred, ras) mm.

I areal- og transportstrategien skal det være fokus på hele Buskerud. For å bidra til en balansert utvikling, kan det være nødvendig med særlig fokus på vekstområdene utenfor Buskerudbyen. Det bør også vurderes om Buskerudbyens strategiske prinsipper kan og bør legges til grunn i andre deler av fylket.

En areal- og transportstrategi vil medvirke til forutsigbarhet, mulighet til å se utviklingen over kommunegrensene, avklaringer i tett dialog med kommunene og andre viktige samfunnsaktører, klimavennlig utbyggingsmønster og attraktive og gode steder som bidrar til høy livskvalitet.

Medvirkende:

Fylkeskommunen i tett dialog med kommunene, fylkesmannen, andre statlige aktører og organisasjoner.

Organisering:

Planprosjekt med ledelse i fylkeskommunens utviklingsavdeling. Styringsgruppe med representanter fra kommuner, stat, organisasjoner og fylkeskommunen.

Tidsplan:

Oppstart annet halvår 2013, fullføres i løpet av 2015.

Vedlegg 2. Relaterte planer og prosjekter

ATP Buskerud sees må sees i sammenheng med blant annet følgende:

- Overordnet visjon for Buskerud (se RPS 2013-2016 s. 6)
- Regionale planer som pågår som oppfølging av RPS 2013-2016:
 - Regional plan for kunnskapssamfunnet (under oppstart)
 - Regional plan for næringsutvikling og verdiskaping (i gang)
 - Regional plan for kulturminnevern
- Andre regionale planer og strategier i Buskerud knyttet til areal- og/eller transport. Særlig sentralt står

Transport:

- Fylkesvegstrategi 2014-2024
- Kollektivtransportplan – utvikling mot 2030
- Areal- og transportplan for Buskerudbyen – 2013-2023
- Areal- og transportstrategi for Ringerike – under oppstart
- Samordnet areal- og transportstrategi for Osloregionen – under oppstart

Areal:

- Fylkesdelplan for handel, service og senterstruktur i Buskerud (vedtatt i 2003)
- Regional plan for Hardangervidda 2011-2025
- Regional plan for Nordfjella 2014-2025 (ikke vedtatt)
- Regionale vannforvaltningsplaner for vannregionen
 - Vest-Viken 2010-2015
 - Glomma 2010-2015
- Rullering 2016-2021 pågår

Areal- og transport:

- Areal- og transportplan for Buskerudbyen – 2013-2023
- Areal- og transportstrategi for Ringerike – under oppstart

Andre aktørers planer og strategier

- Areal- og transportplan for Oslo/Akershus (pågår)
- Intermodal plan for godstransport i Telemark og Vestfold (pågår)
- Samordnet areal- og transportstrategi for Osloregionen (under oppstart)
- Buskerud-kommunenes arealplaner